

讀景

Reading Landscape

王文誠

國立臺灣師範大學地理學系

Email: wwang@ntnu.edu.tw

一、美學哲學

如何「讀景」？亦即，如何透過科學方法及美學素養提升，閱讀大地地景？

美學探討科學與感性之美，是藝術的哲學。美學是哲學所包括五門學科之一；其所蘊含邏輯學是一種思考的方法；倫理學研究道德現象，探討人的行為規範；政治學試圖探索人類理想的組織形式；以及，形而上學思考人從那裡來、從那裡去的終極問題。哲學史學者家威爾·杜蘭指出：「科學從哲學開始，而止於藝術，從猜測和假說開始，終點是完美成就 (Durant 1926)」。讀景是挑戰「完美成就」的終點文化，融合哲學、科學、及美學。讀景跟哲學一樣，閱讀而產生想法，就是熱愛智慧，為重要問題找答案。

在提議如何讀景之前，要瞭解讀景的本質。讀景的科學與意識本質，跟實踐中的地質公園意義一般。且先讓我們來理解，什麼是地質公園？地質公園是 Geopark 的中譯。其中，-park 是一定特面積之公園、園區、園地的意思。Geo- 是指土地、地理、地質或是地球。當 Geo+logy (哲學) 為「地質學」，Geo+graphy (書寫、表現) 為「地理學」，Geo+morphology (形態) 為「地形學」，而 Geo+metry (測量) 則是「幾何學」；綜言之，Geo 是「地球、地理、大地、地質」

的意思。在日本，就無所謂的日譯 Geopark，而是直接按照英文拼音。而在臺灣，中文譯為地質公園，往往被誤解僅地質限定、為岩石相關。實際上，以地質、地球、地理、大地等涵意表示 Geo，而 Geopark 應該理解為地球公園、土地園區、地理公園。特別是 Geopark 關懷的不只是園區上的石頭或岩石，還有人與社區，這個意義也表示人與地互動應有的道理與哲學。最早在聯合國教科文組織倡議地質公園的前部長 F. Wolfgang Eder 教授指出：「地質公園並非石頭，而是人文、而是社區；檢視地質公園的發展必須檢視社區，是否社區的居民為該社區感到光榮感，是地質公園發展的最重要指標 (個人訪談，2018)」。亦即，從地質、地球、地理、大地等涵意的園區，並其所孕育的生態與人文所在的區域，即是地質公園。

某些程度上，讀景就是閱讀地質公園景觀，閱讀大地地景；蘊含自然地景、人文地景、及再現地景 (representational landscape)。林俊全在2022年出版《讀景》手冊，展現地景科學及讀景範疇，以圖說文「分析地表各項【自然地景】組成的來龍去脈，加上【人文地景】歷史文化的意義，可以豐富我們對【再現】地景的認知與利用方式」。

從地質公園挑戰「完美成就」人地關係以融合科學及美學的認識論基礎上，對於讀

景以意識本質做為哲學的原創和影響，我提議三個方法：以「鹿野忠雄模式」、「張愛玲的遇見」及「印象派的畫作」作為讀景類型，說明如何讀景。這三個隱喻作為分類，有些概念無可避免地重疊，卻是嘗試繪製和轉印一個完整的閱讀圖形。

二、鹿野忠雄模式

鹿野忠雄透過對臺灣的閱讀與書寫，1941年出版「山、雲、和蕃人：臺灣的高山紀行」一書。就讀景直接意識本質來說，他寫到：

我仰望天空，亂雲繼續在翻滾，雲彩的裂縫處露出天空的一角，湛滿深海色。逐漸地，亂雲像潮水一般退去，灰色的雲幕揭開之後，頭上出現了宇達佩山的圓頂，深藏慄悍性格的雄姿引人矚目（鹿野忠雄 1941: 162）。

……斷崖地形……主稜直落三千尺，且向左右大開展，崩面全是石塊剝離並滾落後所留下的光禿禿、赤裸裸的山肌，呈現赤褐色和暗灰色，而且寸草不生。那是超出我想像力的、凶神惡霸用強大的破壞力，徹底地加以摧裂的結果。斷崖底端直落於馬戛英索溪底，遠觀之，宛如火山噴口的雜亂和地獄的悽慘面貌（鹿野忠雄 1941: 167）。

書名中，「山」讀到的是科學與理性，「雲」是書寫心情與詩，「蕃人」則是臺灣高山原住民的民族誌與人類學；是從高山旅行中紀錄讀景的方法。

（一）山：科學與理性

山代表的是科學，自然景觀。

從上述引文中，「山」是科學的生產資料，代表科學、理性、和論文，包括地質、地形、氣候、水文、土壤、動物、植物等自然景觀的閱讀。這些閱讀必須來自專業的科學訓練。鹿野忠雄（1941: 253）科學地辨認

地質與生態：「卓社大山頂密生著短箭竹，處處有混雜著石英的砂岩露出，稜脊向東傾斜。除了西北至西南的彎曲內側是斷崖外，其他都是坡度級和、短箭竹柔和的地貌。山腰以下是森林，以臺灣鐵杉、五葉松和冷杉主」。

科學閱讀緣自鹿野忠雄曾於臺灣求學，並進行長期的學術研究。在臺灣求學期間，除了對動物學研究興趣之外，因為攀登雪山山脈、玉山山脈及中央山脈群峰，對臺灣地理、地質或地形產生高度興趣及察考，閱讀並寫就論文。以親身考察，證明臺灣雪山山脈具有許多冰河侵蝕地形的特徵：如圈谷、冰斗及漣痕，成為臺灣冰河地形第一位發現者。直至今日，臺灣學術界進行高山地形研究，仍大多引用他的論點。1941年，鹿野忠雄以《雪山動物地理學研究》獲得京都帝國大學理學博士學位。

所以上述引用的文中，「混雜著石英的砂岩露出，稜脊向東傾斜」、「山腰以下是森林，以臺灣鐵杉、五葉松和冷杉主」是受過科學訓練才能閱讀地質、地形、植物及生態地景。



照片1. 褶皺、風化、侵蝕，構成了玉山脆弱易崩落的地質條件（王文誠，2020.7.3.）

（二）雲：心情與詩

雲代表的詩，心情景觀。

特別是臺灣高山多位於雲霧帶，變化萬千，構成景觀本質與閱讀核心。然而，雲是最難書寫的對象，尤其構成臺灣高山針葉林裡的嫵媚輕煙；鹿野忠雄所努力的是一種感受的傳達、心情的再現空間。前面引用鹿野忠雄書寫的「亂雲繼續在翻滾」、「雲彩的裂縫處」、「亂雲像潮水一般」及「灰色的雲幕揭開之後」，心情駐足，精英華彩，再現地景。

鹿野忠雄 (1941: 77) 玉山東峰雲霧中讀景：「剛才茫然佇立於雲霧中的牝鹿，在我眼中其實像一個純潔的小詩人，惹人憐愛」。以及，認同地景觸達心情調盤中，閱讀色彩調配。鹿野忠雄 (1941: 120) 又寫道：「溪谷上是靜止不動的大雲海，昨天隱沒於濃雲中的群山，現在突現於雲海之上。在冷冽的大氣中，近山呈現穩重的暗藍色，遠山則趨向明亮的淺藍色，山色時時刻刻在變化，終於搭配成臺灣山岳獨特的顏色——那神奇的鈷藍色 (cobalt blue)，是多麼迷人啊！」

就好像風隨意而吹，你聽見風聲，卻不知道它從那裡來，往那裡去。但是，風一直都在！透過隱喻，詩般吟唱。海枯石爛，逝者如斯，時空洪流之中；我們如何擷取生命中吉光片羽，「那神奇的鈷藍色」即是讀景。鹿野忠雄書中散文如詩般，讀起來，可以看見年輕生命，盪在臺灣高山紀行中。

（三）蕃人：人文與民族誌

蕃人代表的是民族誌，人文景觀，至於考古學、人類學。

民族誌是一種寫作文本(text)，透過田野閱讀，提供對人類社會書寫。其方法建立在一個概念上(argument)，提供一個可衡量的基礎，是一種文化人類學方法論本質。人類學是一門研究過去與當代人類社會學科，



照片2. 雲的不同神情、破碎的地質露頭、與玉山圓柏，顯示著風的方向在人穿越的步道中，構成地景閱讀 (王文誠, 2020.7.4.)

揭示身處田野閱讀地景的人類學家將會面臨的潛在問題、挑戰和後果；「據蕃人說，他們在這裡經常獵到很多鹿和臺灣長鬃山羊 (鹿野忠雄 1941: 253)」。地景文本試寫，是人類學寫作現況報告，有助於深入掌握人類學研究人類與土地行為和觀念的方法，並有機會在本文化和異文化的生活中，地景在政治經濟與歷史力量交錯碰撞下，人們如何適應、協調、對抗、與掙扎，像人類學家一樣思考(Engelke 2018)。讀景成就文本成為內容(context)。

鹿野忠雄 (1941: 155) 寫到：「… 看到幾十個蕃人帶著很多蕃犬，形成一團黑影在移動。隔著一條大溪谷，蕃人的叫聲竟然傳到這麼遠的地方來。芬列布對我說，那些人是伊巴厚社蕃人。我們日本人足跡所不能到的深山蕃地，蕃人當作自家庭院或牧場那般任意馳騁。我繼續傾聽著，早晨寧靜的大氣中，那一群追

逐野獸移動的蕃人邊跑邊呼喝的聲音，飛越高山，飛越溪谷，傳到我的耳裡，而且餘音繚繞，久久不散」。當時的日本人凡原住民的都讀成「蕃」，這是他們當時認識世界的方法；所以連狗都稱為「蕃犬」，地點稱為「蕃地」。同時，我們也藉由鹿野忠雄的讀景，我們瞭解原住民跟土地的關係：「蕃人當作自家庭院或牧場那般任意馳騁」、「邊跑邊呼喝的聲音，飛越高山，飛越溪谷，……，餘音繚繞，久久不散」。

臺灣原住民歌聲高亢、優美悅耳，聆聽是閱讀延伸，布農八部，餘音繞樑，耐人尋味。從認識論層面來說，鹿野忠雄那來自科學調查，從一開始的山地昆蟲採集，並開始對臺灣原住民產生興趣而閱讀。從而閱讀延伸布農族、鄒族勢力範圍，還到紅頭嶼並對其島嶼地理與達悟族有深入調查，跨足人文景觀的民族學。

三、張愛玲的遇見

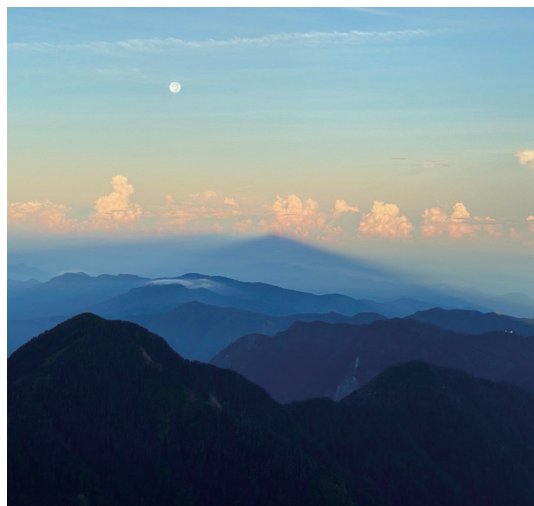
於千萬人之中遇見你所要遇見的人，於千萬年之中，時間的無涯的荒野里，沒有早一步，也沒有晚一步，剛巧趕上了（張愛玲，1944）。

臺灣由二次造山運動所形成，就地質條件來說，曾經在大陸棚沈積、變質、褶皺、抬升、侵蝕的過程中。所以，我們每個當下所看到的地質畫面，都是「於千萬年之中，時間的無涯的荒野里，沒有早一步，也沒有晚一步，剛巧趕上了」的地景。下一刻即變動而不同。時空聚合，每一個讀景都變得珍貴。

日本茶道中有所謂「一期一會」，意思是在茶會時領悟到這次相會無法重來，是一輩子只有一次的相會，故賓主須各盡其誠意。一期一會在茶道以外，這個意義可推而廣之，指一生一次的機會，當下的時光不會再來，須珍重之。在地景的閱讀中，每個時空的轉換，便是一期一會，也是所謂的張愛玲的遇見。

（一）玉山的遇見

由於造山運動，讓臺灣是全世界很特殊的島嶼，也令玉山位處於臺灣無論是地質、地形、河川、氣候、生態及人文的關鍵地理位置。玉山是臺灣最早浮出水面，見證二次造山運動，大南澳造山運動變質岩，福爾摩沙造山運動仍持續抬升中的國家公園。照片3.是在玉山北峰氣象站，眺望臺灣海峽方向。山巒疊嶂「近山呈現穩重的暗藍色，遠山則趨向明亮的淺藍色」，是鹿野忠雄所謂的「那神奇的鈷藍色」。正好滿月的日子，七月初天亮得早，月亮沉沒前，太陽剛升起時，玉山主峰的影子，趕巧在地平面上的氬氫中反射。晨曦、滿月、與玉山主峰的影子共時出發，形成難得的瞬間景觀，「沒有早一步，也沒有晚一步，剛巧趕上了」。眼前玉山群峰，六百萬年前仍在海底十公里的地方，因為造山運動的抬升，歷史侵蝕，成就今天地景。抬升與侵蝕，已經不再是鹿野忠雄在同樣地點所見的地景；時空中的遇見與閱讀，都是獨一無二，一期一會。



照片3. 晨曦中的滿月與玉山主峰的影子（攝影：王文誠 2020.7.4.）

（二）草嶺的遇見

草嶺921地震造成大規模地滑，佔有400公頃土地，一億二千萬五百萬立方公尺土石，3秒內滑動4公里，飛越清水溪到對岸嘉義，再落入清水溪中，構成草嶺最特殊的「大飛山」地景。

萬年峽谷地景與生態多樣豐富，步道上可以看見沈積岩層理、節理、洋蔥狀風化及化石風華。內湖溪與清水溪匯流處，是草嶺貝類化石密集層。在這裡，除了細細閱讀5百萬年水與岩石的作用，可以緩緩品味草嶺季候變換。春天造訪草嶺，步道上艷紅的刺桐，點綴雜林；大葉桃花心木，快速換裝，更替新紅細葉；樟樹樹稍，精緻嫩綠，弄日光影。地上可以看到朵朵油桐花，引導視線，翠綠風中；山芙蓉蒴果停佇，宛如案上裝置，在春天綠毯上，微笑般地綻放。

夏天，最清涼一片綠，當是在地人創意十足的「五元二角」綠廊。為什麼稱之為「五元二角」，有待你自己來閱讀。有人說是台灣版嵐山，彷彿《臥龍藏龍》竹林，竹稍彷彿可見李慕白、玉嬌龍，刀光劍影。如果加上水濂洞瀑布、蓬萊瀑布，豐沛雨量中，成就江湖。溪上觀蜻蜓點水，想像自己身輕如燕，飛簷走壁，走過砂頁岩層滑動、斷裂，形成「峭壁雄風」。走累了，到「雲嶺之丘」，登高望遠，翠綠滿眼，茶園景觀，以阿里山及玉山群峰為幕。秋天，候鳥遷徙同時，草嶺此際在進入乾季，滿山仍是盡綠，台灣欒樹、羅氏鹽膚木、無患子，華麗轉身，點綴一片黃花。楓香橙紅接力，預告草嶺苦茶油，粉末登場，以及品味咖啡、蜂蜜、與竹筍同樣是純正、道地的地質產品。

還有，且讓我們相約在雲嶺之丘跨年，閱讀玉山主峰日出，紀念與閱讀時空中的地景。

（三）野柳的遇見

野柳2,000萬多年來，因為生物、物理、化學作用所勾勒的黃金比例線條，時空限定，都是「時間的無涯的荒野里，沒有早一步，也沒有晚一步，剛巧趕上了」。

野柳可分為三區。第一區擁有全世界獨特的燭台石，在這裡可以閱讀到岩石、風與海浪作用、美與完美。女王的接班公主在第一區，引人入勝，活潑清芬。各式各樣化石，揮霍疊置，框景沙錢海膽化石，閱讀生痕化石，發揮創意。第二區最有名的是女王頭，在這裡可以閱讀風作用在蕈狀岩演替地景，演替漫漫長路，可以瞭解，此情此景，何等恩典，我們才能在這千萬年的時空遇見。此時，這裡有地質產品，在單面山之傍、海之岬，煮咖啡話英雄。沒有到過第三區，不能說去過野柳，這區有所有野柳的地質景觀之外，還有暖色線條美麗鏽染紋，豐富、多樣海岸生態，植物、鳥類、蝴蝶在季節交替是最精彩時刻。

閱讀是一種時空交會的互動，野柳地質公園以有質感的解說出發，帶領閱讀未曾感受過的溫度、未曾閱讀過的地景、及未曾聆聽過的浪濤聲。在野柳可以相信，地景閱讀是療癒的泉源，是我們緩慢移動的文化底蘊。且讓我們與野柳地質公園優質解說員的引領，在無垠穹蒼中，一起與地景、海洋與天空，閱讀與對話。閱讀清晨黃昏上帝的驚嘆號；無論夏日滿天繁星，海浪低吟輕歌；閱讀東北季風狂襲下，驚滔駭浪捲起的千堆雪；以及，任憑狂風怒號、淒風苦雨在岩石上雕刻地景。

四、印象派的畫作

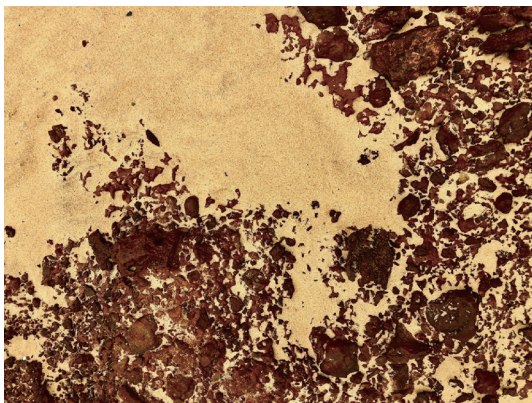
印象主義畫派是一種地景畫，地景也轉譯在印象派主義的畫布中；傳達一種粗獷的轉譯，不同寫實派的細緻。現實畫派(Realisme)對自然或當代生活做準確、詳盡和

加以修飾的描述—細緻 (delicate)。而，印象派 (Impressionnisme) 畫作特色是筆觸未經修飾而顯見，構圖寬廣無邊，尤其著重於光影的改變、對時間的印象，並以生活中平凡事物做為描繪對象—粗獷 (gritty)。讀景，便是印象派的畫家，當地景經過不同科學訓練的眼簾、腦海裡，意識本質生其生命中轉化，轉化成為粗獷的意象，是地景與心靈互為文本的活動。

照片4. 烈嶼南山頭的玄武岩就像畫一般。地表抬升的過程中，解壓作用及水的張力，令玄武岩特有的洋蔥狀風化。加上氧化鐵的置換，不同濃密，玄武岩變成黃褐色到栗紅色，黑色金屬元素鐵，深深淺淺，回應風的方向，細細地散落其間，變成一幅可以閱讀岩石的印象畫。

照片5. 中的泥裂，圖案與鳥類的腳上鱗片相似，是侏羅紀時代恐龍皮膚特徵，彷彿我們可以讀到跨越時空地景。

照片6. 一系列泥裂地景，是米羅超現實主義的再現。然而，上帝還是比米羅高明；高明地，有波痕，可以留存千萬年，讓鹿野忠雄「嘖嘖稱奇」；有泥土裡的種子，萌芽中來自南美的闊苞菊；有著，侏羅紀恐龍皮膚上的鱗片；還有，蘇東坡的雪泥鴻爪。這



照片4. 烈嶼南山頭的玄武岩地景印象畫 (攝影：王文誠 2020.7.4.)

是乾涸的河床，泥裂中長出美洲 苞菊，水波佔據了畫面。這個畫面，波成漣痕，在塔塔加往玉山主峰6.7K步道上，標高3173公尺的大峭壁有著同樣景觀。當年鹿野忠雄 (1944: 73) 走到此地，他說：「在台灣高山竟然能夠發現漣痕，恐怕是頭一遭罷。在海拔3000多公尺的高度發現漣痕，是世界上少有的現象」。

五、讀景的現象學

讀景本文建議有三種模式，第一、從自然、人文及心情的角度，「鹿野忠雄模式」是再現地景；第二、時空交會的片刻，「張愛玲的遇見」則是瞬間景觀；第三、「印象派的畫作」模式，則是反應心靈地圖。這三種模式，閱讀及書寫自然地景、人文地景、及再現地景。



照片5. 泥裂 (攝影：王文誠 2021.7.4.)



照片6.1. 米羅超現實主義的再現



照片6.2. 水波、泥裂中美洲苞菊



照片6.3. 三角龍皮膚上鱗片



照片6.4. 雪泥鴻爪，生物痕跡其中

印象派畫作很容易聯想到現象學。現象是一個非常寬泛的詞，指的就是世界呈現在我們的腦海中的樣子，即讀景中的心靈地圖。然而，讀景在胡塞爾所說的現象學的關注，不是這些具體的現象，而是一個更根本的問題，意識如何把現象呈現出來，也就是意識的基本結構 (Husserl 1901)。

意識如何呈現現象，表達張力，在於揭示意識的本質。胡塞爾認為，揭示意識的本質必須回到事情本身，就是要排除干擾，如實的描述意識，呈現現象。描述便是閱讀，閱讀是關鍵張力，對於世界如何運行，思維如何運轉，現象學不做解釋，只做如實的描述，這種如實的的描述就是一切知識的來源。所以，現象學提供了一切知識的前提。從這個角度，現象就是本質；讀景做為意識的基本結構，雖然我們的意識太複雜，而意識本質亦具有原創性，所以讀景是實踐方法，透過繪畫、書寫如實呈現地景。

亦即，杜蘭的「完美成就」是「讀景的能力，與生活、學習經驗有關。加上觀察、分析的能力的培養，可以更加協助我們瞭解地景的特色。讀景時，應該盡量有整體的概念。把地質、地形、土壤、氣候、水文、生態、歷史文化的概念，融入讀景中（林俊全，2022）」。因為「文明伴隨著石頭，繼續演替，是以【讀景】不只閱讀寰宇時空格局，更是閱讀臺灣，閱讀自身所處的文明時空位置（王文誠，2018）」。揭示意識，再現地景，簡單地生活與心情的閱讀。

參考文獻

1. 王文誠，2018，〈石頭與人類文明進程〉，於Donald R. Prothero, *The Story of The Earth in 25 Rocks*，甘錫安譯《改寫地球史的25種石頭故事》，臺北市：八旗文化。
2. 林俊全，2022，《讀景》，臺北市：行政院農委會林務局、國立臺灣大學地理環境資源學系。
3. 張愛玲，1944，〈愛〉，原刊1944年《雜誌》月刊第13卷第1期。
4. 鹿野忠雄，1941，〈山雲蕃人一台灣高山紀行〉，楊南群中譯，2000，《山、雲與蕃人：台灣高紀行》，臺北市：玉山社出版。
5. Durant, W. 1926. *The story of philosophy: the lives and opinions of the greater philosophers*. New York: Simon and Schuster.
6. Engelke, M. 2018. *How to think like an anthropologist*. in *How to Think Like an Anthropologist*, Princeton University Press.
7. Husserl, E. 1901. *Logische Untersuchungen*. John Niemeyer Findlay trans., 1970, *Logical investigations*, Routledge & Kegan Paul Ltd.